

Центробежные взрывозащищенные вентиляторы СВ Ex-ATEX (O.ERRE)



Центробежные взрывозащищенные вентиляторы с односторонним всасыванием СВ Ex-ATEX предназначены для перемещения и удаления газообразных смесей из взрывоопасных зон в соответствии с присвоенной маркировкой взрывозащиты – 1ExdIIC.

Вентиляторы СВ Ex-ATEX оборудованы вынесенным взрывозащищенным асинхронным двигателем с короткозамкнутым ротором и рабочим колесом с загнутыми вперед лопатками. Корпус вентилятора изготавливается из стали и окрашивается в черный цвет, рабочее колесо из алюминия. Стандартное положение корпуса вентилятора – ССW 360. Исполнения с другим положением корпуса поставляются под заказ. Степень защиты электродвигателя IP 55.

Установка

Вентиляторы можно устанавливать в любом положении.

Регулирование

Регулирование скорости вентиляторов не допускается.

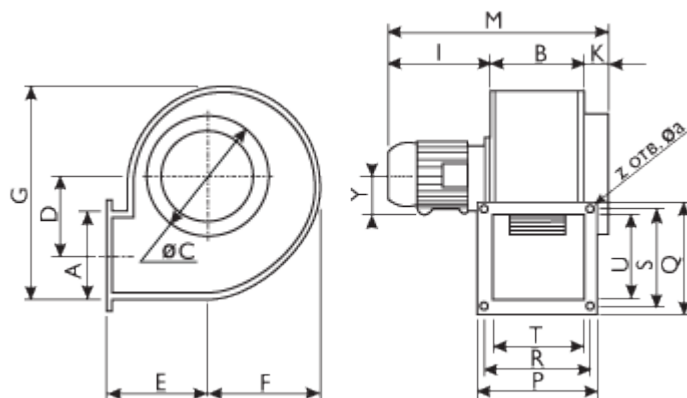
Защита

Для обеспечения бесперебойной работы вентиляторы необходимо подключать к сети питания с использованием термозащитного автомата.

Автомат должен соответствовать категории помещения, в котором он установлен.

Аксессуары

Гибкие вставки, глушитель, хомуты, и другие вентиляционные принадлежности.



Размеры, мм

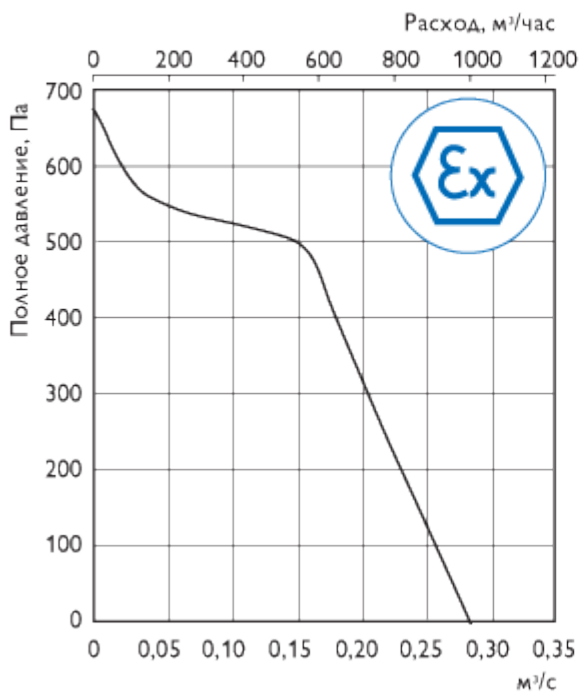
Модель	A	B	ØC	D	E	F	G	Y	K	I	M	P	Q	R	S	T	U	z	Øa
СВ 230 2М Ex-ATEX	96	94	180	91	127	122	247	63	42	235	371	135	135	114	114	88	88	4	8,2
СВ 230 2Т Ex-ATEX	96	94	180	91	127	122	247	63	42	235	371	135	135	114	114	88	88	4	8,2
СВ 240 2М Ex-ATEX	112	112	200	117	146	150	300	71	45	265	422	152	152	126	126	100	100	4	8,2
СВ 240 2Т Ex-ATEX	112	112	200	117	146	150	300	71	45	265	422	152	152	126	126	100	100	4	8,2

Технические характеристики

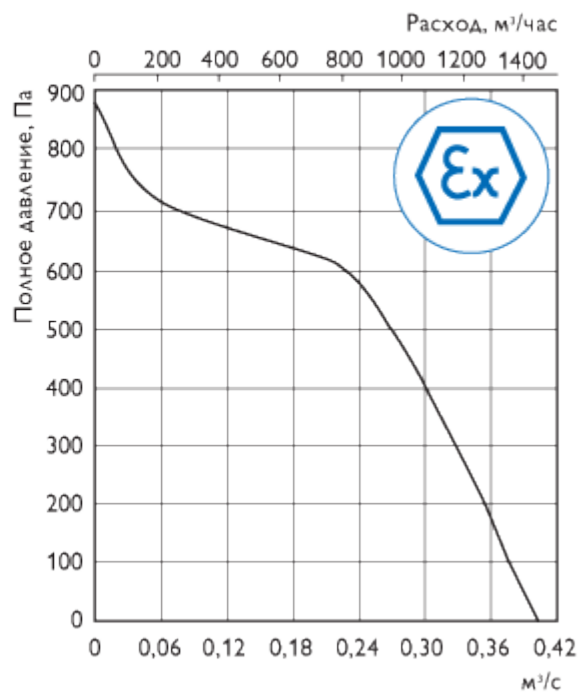
Модель	Напряже- ние, В/Гц	Номиналь- ная мощ- ность, Вт	Ток, А	Частота вращ., об/мин	Макс. t, °С	Уровень шума, дБ(А)*	Вес, кг		Схема эл. подключе- ния
СВ 230 2М Ex-ATEX	230/50	450	2,5	2750	60	76	13	1ExdIICT3	14
СВ 230 2Т Ex-ATEX	400/50	400	0,8	2750	60	76	13	1ExdIICT6	8
СВ 240 2М Ex-ATEX	230/50	850	3,8	2750	60	83	19	1ExdIICT3	14
СВ 240 2Т Ex-ATEX	400/50	800	1,3	2800	60	83	19	1ExdIICT6	8

* Уровень звукового давления на расстоянии 2 м от вентилятора.

**СВ 230 2М EX-ATEX
СВ 230 2Т EX-ATEX**

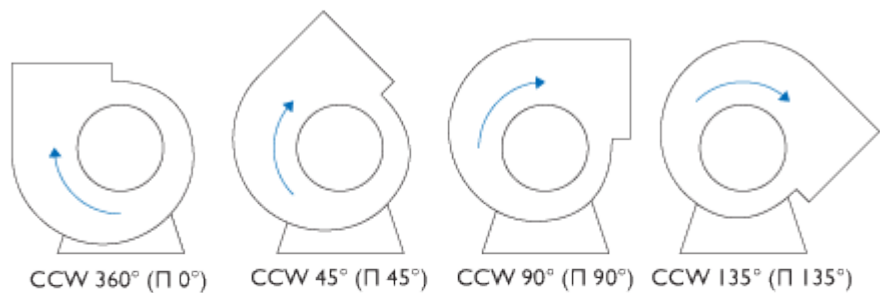


**СВ 240 2М EX-ATEX
СВ 240 2Т EX-ATEX**

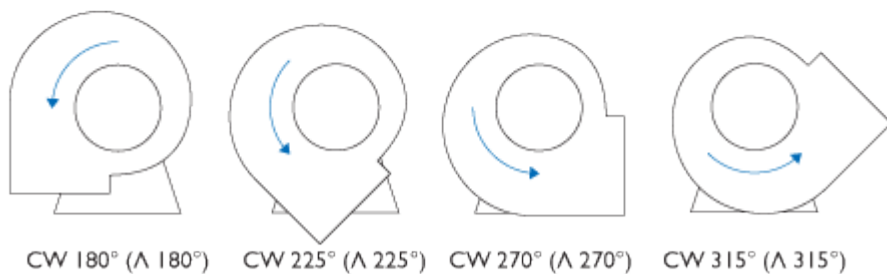
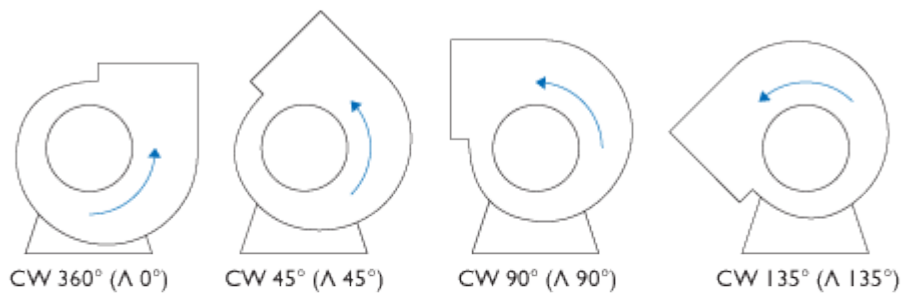


Положение корпуса вентилятора

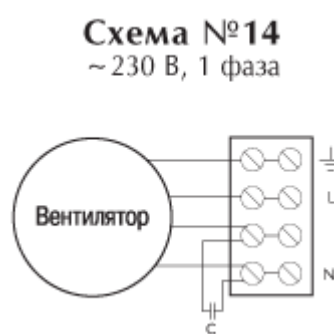
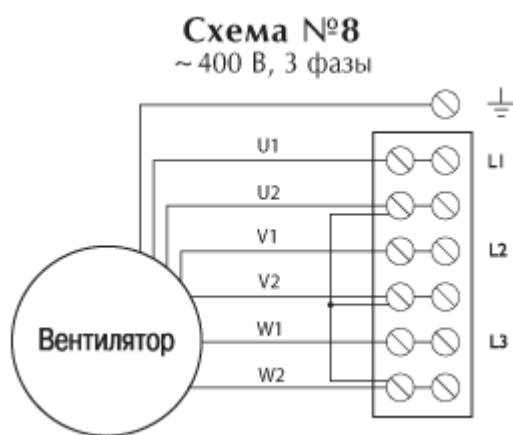
CCW – вентиляторы правого вращения



CW – вентиляторы левого вращения



Схемы подключения



МОНТАЖ, ЭКСПЛУАТАЦИЮ И ТЕХНИЧЕСКОЕ ОБСЛУЖИВАНИЕ ВЗРЫВОЗАЩИЩЕННЫХ ВЕНТИЛЯТОРОВ НЕОБХОДИМО ВЫПОЛНЯТЬ В СООТВЕТСТВИИ С ТРЕБОВАНИЯМИ ПБ 03-590-03 (ПРАВИЛА УСТРОЙСТВА, МОНТАЖА И БЕЗОПАСНОЙ ЭКСПЛУАТАЦИИ ВЗРЫВОЗАЩИЩЕННЫХ ВЕНТИЛЯТОРОВ).

Монтаж

Внимание: Перед началом монтажа убедитесь, что все подключаемое оборудование соответствует требованиям взрывобезопасности того помещения, которое обслуживает или где установлено!

- × Все вентиляторы поставляются в полностью собранном виде и готовые к подключению.
- × Электрическое подключение и монтаж должны выполняться только квалифицированным персоналом в соответствии с инструкцией по монтажу.
- × Параметры электропитания должны соответствовать спецификации на табличке вентилятора.
- × Вся электропроводка и соединения должны быть выполнены в соответствии с правилами техники безопасности.
- × Электрическое подключение должно выполняться в соответствии со схемой подключения приведённой на клеммной коробке, согласно маркировке клемм.
- × Питающее напряжение на вентиляторы всегда должно подаваться через внешнее устройство защиты двигателя.
- × Вентиляторы должны быть заземлены.
- × Вентилятор должен быть установлен в соответствии с направлением потока воздуха (см. стрелку на вентиляторе).
- × Вентиляторы должны быть смонтированы таким образом, чтобы имелся доступ для безопасного обслуживания.

Условия

- × Вентиляторы могут эксплуатироваться во взрывоопасных помещениях, но соединение их с дымоходами недопустимо.
- × Вентиляторы предназначены для непрерывной работы. Не рекомендуется производить частое включение и выключение вентиляторов.

Обслуживание

Единственное требуемое обслуживание – очистка. Рекомендуется производить осмотр и очистку вентилятора каждые шесть месяцев непрерывной эксплуатации для предотвращения разбалансировки или преждевременного выхода из строя.

- Перед обслуживанием убедитесь, что:*
- × Прекращена подача напряжения;
 - × Рабочее колесо вентилятора полностью остановилось;
 - × Двигатель и рабочее колесо полностью остыли;
- При чистке вентилятора:*

- × Не используйте агрессивные моющие средства, острые предметы и устройства, работающие под высоким давлением.
- × Следите, чтобы не нарушилась балансировка рабочего колеса вентилятора, и отсутствовали его перекосы.
- × В случае повышенного шума при работе вентилятора проверьте рабочее колесо на перекос.

× Подшипники, в случае повреждения, подлежат замене.

В случае неисправности

× Проверить поступает ли напряжение на вентилятор.

× Отключить напряжение и убедиться, что рабочее колесо не заблокировано и не сработало внешнее устройство термозащиты двигателя.

× Проверить подключение конденсатора (1фазные). Если после проверки вентилятор не включается или срабатывает внешнее устройство термозащиты двигателя, свяжитесь с вашим поставщиком.

× В случае возврата вентилятора – очистить рабочее колесо; двигатель и соединительные провода не должны иметь повреждений; обязательно наличие письменного описания неисправности (заявление).